

**Șlefuitor cu bandă
1850W**



**Instrucțiuni de
utilizare**

Alertă

Citiți întregul manual de instrucțiuni înainte de utilizare și lăsați-l împreună cu produsul pentru ca operatorul să se poată familiariza cu acesta. Dacă împrumutați sau vindeți produsul cuiva,

includeți acest manual de instrucțiuni împreună cu acesta. Nu lăsați acest manual să se deterioreze.

Producătorul nu este răspunzător pentru nicio daună sau vătămare rezultată din utilizarea dispozitivului în contradicție cu aceste instrucțiuni. Înainte de a utiliza instrumentul, familiarizați-vă cu toate comenzile

caracteristici și componente, precum și cum să opriți dispozitivul, astfel încât să îl puteți opri în caz de

situație periculoasă, opriți-l imediat. Înainte de utilizare, verificați dacă toate componentele sunt bine fixate și dacă nicio parte a unității, inclusiv cablul încărcătorului, nu este deteriorată.

Un cablu de alimentare crăpat este, de asemenea, considerat deteriorat. Nu utilizați aparatul cu piese deteriorate și trimiteți-l la reparat la un centru de service autorizat.

Prevenirea copiilor, a persoanelor cu mobilitate redusă, a persoanelor cu deficiențe senzoriale deficiențe de percepție sau mentale sau persoane cu o lipsă de experiență și cunoștințe sau persoane care nu sunt familiarizate cu aceste instrucțiuni să utilizeze aceste instrumente.

Mediul de lucru

Păstrați mediul de lucru curat și bine luminat. Dezordinea și locurile întunecate de la locul de muncă au tendința de a provoca accidente.

Nu utilizați uneltele electrice în medii în care există risc de explozie, lichide fierbinți, gaze sau praf. Uneltele electrice produc scântei care pot aprinde praful sau vaporii.

Țineți copiii și alte persoane la distanță atunci când folosiți scule electrice. Dacă sunteți deranjat, puteți pierde controlul asupra activității.

Siguranța electrică

Ștecherul cablului de legătură mobil al sculei electrice trebuie să se potrivească cu priza de rețea.

Nu modificați niciodată furca în niciun fel. Nu folosiți niciodată adaptoare de priză împreună cu unelte care au protecție de împământare. Furcile care nu sunt degradate de modificări, iar prizele potrivite vor limita riscul de electrocutare.

Evitați contactul corpului cu obiectele care sunt legate la pământ, cum ar fi țevile, elementele de încălzire centrală, aragazurile și frigidererele. Riscul de electrocutare este mai mare dacă corpul dumneavoastră este conectat la pământ.

Nu lăsați uneltele electrice în medii ploioase, umede sau umede. În cazul în care scula electrică intră în apă, crește riscul de electrocutare.

Nu folosiți intrarea în mișcare în alt scop. Nu transportați și nu trageți niciodată uneltele electrice de cablu și nu scoateți ștecherul din priză trăgând de cablu. Protejați cablul de căldură, grăsime, margini ascuțite și piese în mișcare. Cablurile deteriorate sau încurcate cresc riscul de electrocutare. Folosiți un prelungitor adecvat pentru exterior atunci când utilizați scula electrică în aer liber. Folosirea unui prelungitor pentru utilizare în exterior reduce riscul de electrocutare.

Dacă folosiți scule electrice în zone umede, utilizați o sursă de alimentare protejată un dispozitiv de curent rezidual (RCD). Utilizarea unui RCD previne riscul de electrocutare.

Siguranța persoanelor

Atunci când folosiți scule electrice, fiți atenți, fiți atenți la ceea ce faceți, concentrați-vă și gândiți cu luciditate. Nu utilizați scule electrice dacă sunteți obosit sau dacă vă aflați sub influența drogurilor, alcoolului sau a medicamentelor. Neatenția momentană în timpul utilizării

uneltele electrice pot duce la vătămări corporale grave.

Purtați echipament de protecție. Purtați întotdeauna protecție pentru ochi. Echipamentul de protecție, cum ar fi o mască de protecție respiratorie, pantofi de siguranță antiderapanți, cască de protecție tare sau protecție pentru urechi, utilizat în conformitate cu condițiile de lucru, reduce riscul de vătămare corporală.

Evitați pornirea neintenționată. Verificați dacă întrerupătorul este oprit atunci când conectați furca la priză. Transportarea uneltelor cu degetul pe întrerupător sau conectarea furcii pentru unelte cu întrerupătorul pornit poate provoca accidente.

Îndepărtați orice instrumente de reglare sau chei înainte de a porni scula. O unealtă de reglare sau o cheie rămasă atașată la o parte rotativă a sculei electrice poate provoca vătămări corporale.

Lucrați numai acolo unde puteți ajunge în siguranță. Mențineți întotdeauna o poziție stabilă și un echilibru. Acest lucru vă va ajuta să controlați mai bine sculele electrice în situații imprevizibile.

Îmbrăcați-vă în mod corespunzător. Nu purtați haine largi sau bijuterii. Asigurați-vă că părul, hainele și mănușile sunt la distanță de piesele în mișcare. Hainele largi, bijuteriile și părul lung se pot prinde de piesele în mișcare.

În cazul în care sunt disponibile mijloace de conectare a echipamentelor de aspirare și de colectare a prafului, asigurați-vă că aceste echipamente sunt conectate și utilizate în mod corespunzător. Utilizarea acestor dispozitive poate limita pericolele cauzate de praful generat.

Utilizarea și îngrijirea sculelor electrice

Nu suprasolicitați uneltele electrice. Folosiți uneltele potrivite pentru lucrarea care se efectuează. Uneltele electrice potrivite vor funcționa mai bine și mai sigur la lucrarea pentru care au fost proiectate.

Nu utilizați unelte electrice care nu pot fi pornite și oprite cu un întrerupător. Orice unealtă electrică care nu poate fi acționată cu un comutator este periculoasă și trebuie reparată.

Deconectați scula prin scoaterea fișei din priza de alimentare înainte de fiecare reglare, schimbare de accesorii sau depozitare. Aceste măsuri de precauție limitează pericolul de pornire accidentală a sculei electrice.

Țineți uneltele electrice nefolosite la îndemâna copiilor și nu permiteți utilizarea lor de către persoane care nu sunt familiarizate cu uneltele electrice sau cu aceste instrucțiuni. Uneltele electrice sunt periculoase în mâinile unor utilizatori neexperimentați.

Păstrați uneltele electrice în stare bună de funcționare. Verificați alinierea pieselor mobile și mobilitatea acestora, urmăriți dacă există fisuri, piese rupte și orice alte circumstanțe care ar putea compromite funcționalitatea sculei electrice. În cazul în care scula electrică este deteriorată, asigurați-vă că este reparată înainte de a o utiliza în continuare. Multe accidente sunt cauzate de întreținerea necorespunzătoare a sculelor electrice.

Păstrați uneltele de tăiere ascuțite și curate. Uneltele de tăiere corect întreținute și ascuțite sunt mult mai puțin susceptibile de a se prinde sau de a se bloca în material și sunt mai ușor de lucrat.

Utilizați sculele electrice, accesoriile, uneltele de lucru etc. în conformitate cu aceste instrucțiuni, în modul prevăzut pentru scula electrică respectivă, ținând cont de condițiile de lucru și de tipul de lucrare efectuată. Utilizarea sculelor electrice pentru a efectua alte activități decât cele pentru care au fost destinate poate duce la situații periculoase.

Măsuri de siguranță pentru polizoarele cu bandă

- Atunci când lucrați într-o zonă în care pot fi ascunse cabluri, țineți echipamentul de suprafețele izolate. Contactul cu firele sub tensiune va face ca electricitatea să circule prin părțile metalice ale carcasei și se poate produce un șoc electric.
- Țineți dispozitivul cu două mâini.
- Înainte de a porni aparatul, verificați dacă banda nu atinge piesa de lucru.
- Protejați corpul operatorului de contactul cu părțile rotative ale echipamentului.
- Nu lăsați aparatul pornit cu dispozitivul de blocare a comutatorului activat. Acționați dispozitivul numai atunci când operatorul îl ține în mână. Asigurați-vă că aparatul este oprit înainte de a introduce ștecherul în priză.
- Aparatul nu este destinat utilizării în apă sau pentru măcinare umedă.
- Fiți deosebit de atenți la șlefuirea materialelor impregnate și acoperite cu substanțe toxice. substanțe chimice sau vopsele. Trebuie să se utilizeze un aparat de respirație și îmbrăcăminte adecvată. De asemenea, trebuie să se aibă grijă să se evite contaminarea mediului înconjurător cu praf care conține astfel de toxine. Pentru informații privind toxicitatea, vă rugăm să contactați furnizorul de materiale.
- Păstrați capacul și mânerul curate și lipsite de grăsime sau grăsime.

Date tehnice

Tensiune: 230V/50Hz

Putere: 1850 W

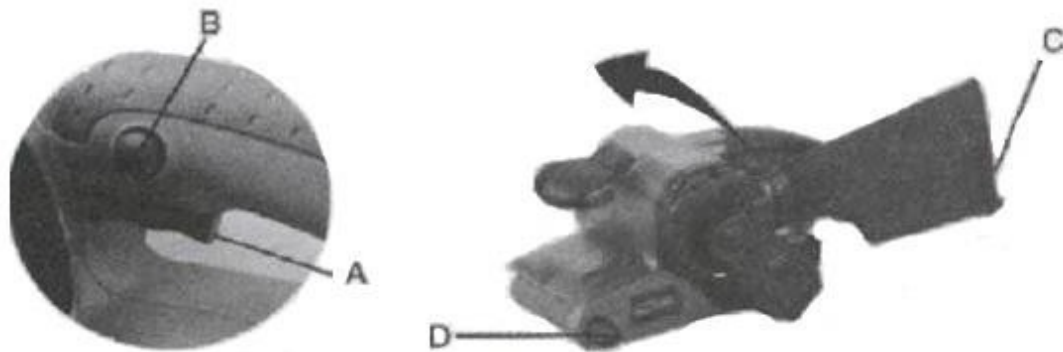
Viteză: 300 rpm.

Dimensiunile benzii: 76 x 457 mm

Suprafața de măcinare: 76 x 120 mm

Descriere

Utilizare: Șlefuirea lemnului și a altor materiale, îndepărtarea vopselei și a ruginii.



- A. Comutator
- B. Buton de blocare
- C. Sac de praf
- D. Buton de reglare

Serviciul

Notă: Este posibil ca banda de șlefuire să fie deja instalată în faza de producție, dar să nu fie poziționată corect. Pentru a o configura, consultați pașii 5 și 6 privind îndepărtarea, instalarea și configurarea curelei de mai jos.

Notă: Înainte de a conecta dispozitivul la o priză de curent, asigurați-vă că întrerupătorul principal de alimentare este oprit.

Notă: Asigurați-vă că banda de șlefuire nu este în contact cu piesa de prelucrat atunci când mașina este pornită.

- Așezați mașina pe piesa de lucru, cu o mână ținând mânerul în față și cu cealaltă mână ținând mânerul în spate.
- Apăsați butonul cu degetul arătător pentru a porni dispozitivul. Pentru a opri dispozitivul, eliberați butonul de pe mâner.
- Pentru a bloca declanșatorul în poziția "pornit", apăsați cu degetul mare butonul rotund

mic din partea stângă a mânerului din spate în timp ce declanșatorul este apăsat.

Pregătire

Avertisment: Pentru a preveni rănierea, verificați întotdeauna mașina înainte de a scoate sau instala banda de șlefuire.

opriți și deconectați de la sursa de alimentare.

1. Trageți maneta de tensionare a benzii de șlefuire spre dreapta șlefuitorului și trageți-o spre partea din față a mașinii. Pârghia trage înapoi scripetele (din față). Vechea curea poate fi ușor glisată de pe polițe.
2. Verificați dacă săgeata direcțională a noii benzi de șlefuit 3x18" (de obicei imprimată pe partea interioară a benzii de șlefuit) corespunde cu direcția de mișcare a benzii în mașină. O bandă abrazivă montată pe partea opusă nu va funcționa corect și durata de viață a acesteia va fi mult redusă.
3. Glisați cureaua de șlefuit peste polițele față și spate și aliniați-o astfel încât să fie centrat, cu cel mai mic element de suspensie posibil pe scripetele din față și din spate.
4. Glisați maneta de tensionare în poziția închisă. Aveți grijă să nu vă ciupiți degetele atunci când cureaua este fixată în locul corect.
5. Verificați dacă întrerupătorul principal se află în poziția OFF. Porniți sursa de alimentare. Aceste operațiuni pot fi mai ușoare dacă mașina este ținută în poziție verticală, sprijinindu-se pe masa de lucru. Asigurați-vă că banda de șlefuire nu intră în contact cu nicio componentă.
6. Porniți dispozitivul. Dacă banda de șlefuit se deplasează în stânga sau în dreapta scripetilor, efectuați reglajele. Puteți face acest lucru prin rotirea butonului de reglare din partea din stânga față a aparatului. Rotirea butonului spre dreapta deplasează banda de șlefuire spre stânga. Rotirea în cealaltă direcție va face ca banda de șlefuit să se deplaseze spre dreapta. Efectuați reglajele astfel încât banda de șlefuire să fie centrată și să nu atingă capacul din partea stângă a mașinii. Dacă banda de șlefuire atinge capacul, aceasta se poate fisura, deteriora sau reduce durabilitatea benzii.
7. După pornirea mașinii, verificați funcționarea benzii de șlefuire și reglați-o dacă este necesar.

Sac de praf

Atașați sacul de praf la orificiul de extragere a prafului din partea stângă a șlefuitorului, lângă partea din spate.

mânere. Îndepărtarea prafului este mai eficientă dacă sacul este golit atunci când este pe jumătate plin. Din când în când, poate fi util să curățați bine centrul sacului cu o perie.

Nu utilizați șlefuitorul fără un sac de praf.

Măcinare

1. Fixați piesa de lucru în mod corect. Piesa de prelucrat se poate deplasa în timpul funcționării polizorului din cauza lucrului benzii de polizare.
2. Țineți ferm mânerul cu ambele mâini. Atunci când banda de șlefuire intră în contact cu suprafața de lucru, unealta se va deplasa mai repede și cu mai multă forță înainte. Pentru a preveni deteriorarea materialului și a benzii de șlefuire, nu porniți niciodată șlefuitorul atunci când banda este în contact cu suprafața de lucru.
3. Porniți aparatul și lăsați-l să atingă viteza maximă.
4. Coborâți ușor mașina ținând placa inferioară aproximativ paralelă cu locul de muncă suprafața piesei de prelucrat.
5. Începeți să deplasați șlefuitorul pe suprafața de lucru. Continuați să lucrați pentru a ajunge la efectul dorit.
6. Datorită unei munci uniforme și a unei presiuni corecte, veți obține efectul final potrivit. Nu aplicați o presiune excesivă asupra mașinii. O presiune prea mare poate deteriora aparatul de lucru zona piesei de prelucrat. În plus, o presiune prea mare poate supraîncărca motorul unității și poate deteriora el.
7. Atunci când șlefuiți o suprafață neuniformă din lemn, poziționați șlefuitorul la un unghi ușor pentru a șlefui suprafața neuniformă cu șmirghel grosier. Așezați șlefuitorul pe suprafața de lucru și deplasați-l înainte și înapoi. Această lucrare poate fi efectuată și cu șmirghel cu granulație medie. Pentru netezire și finisare finală folosiți șmirghel cu granulație fină pe suprafața tratată.

8. Când șlefuirea este terminată, glisați polizorul de pe suprafața piesei de prelucrat înainte de a elibera comutatorul.
9. Direcția de șlefuire nu este importantă pentru majoritatea materialelor, cu excepția lemnului, deoarece direcția de șlefuire a șmirghelului nu este importantă.

Serviciul

Folosiți tipul de șmirghel potrivit pentru această sarcină. Alegerea unui șmirghel grosier nu va fi potrivită pentru șlefuirea suprafețelor netede. Șmirghelul cu granulație mai fină nu va transforma

adevat pentru lucrări în care se îndepărtează resturi mari. Pentru a obține efectul potrivit, alegeți tipul potrivit de hârtie abrazivă.

Atunci când îndepărtați vopseaua veche, gândiți-vă la cantitatea de vopsea pe care trebuie să o îndepărtați. Luați în considerare dacă vopseaua veche este toxică. Dacă este toxică, trebuie luate toate măsurile de precauție atunci când lucrați cu un astfel de material.

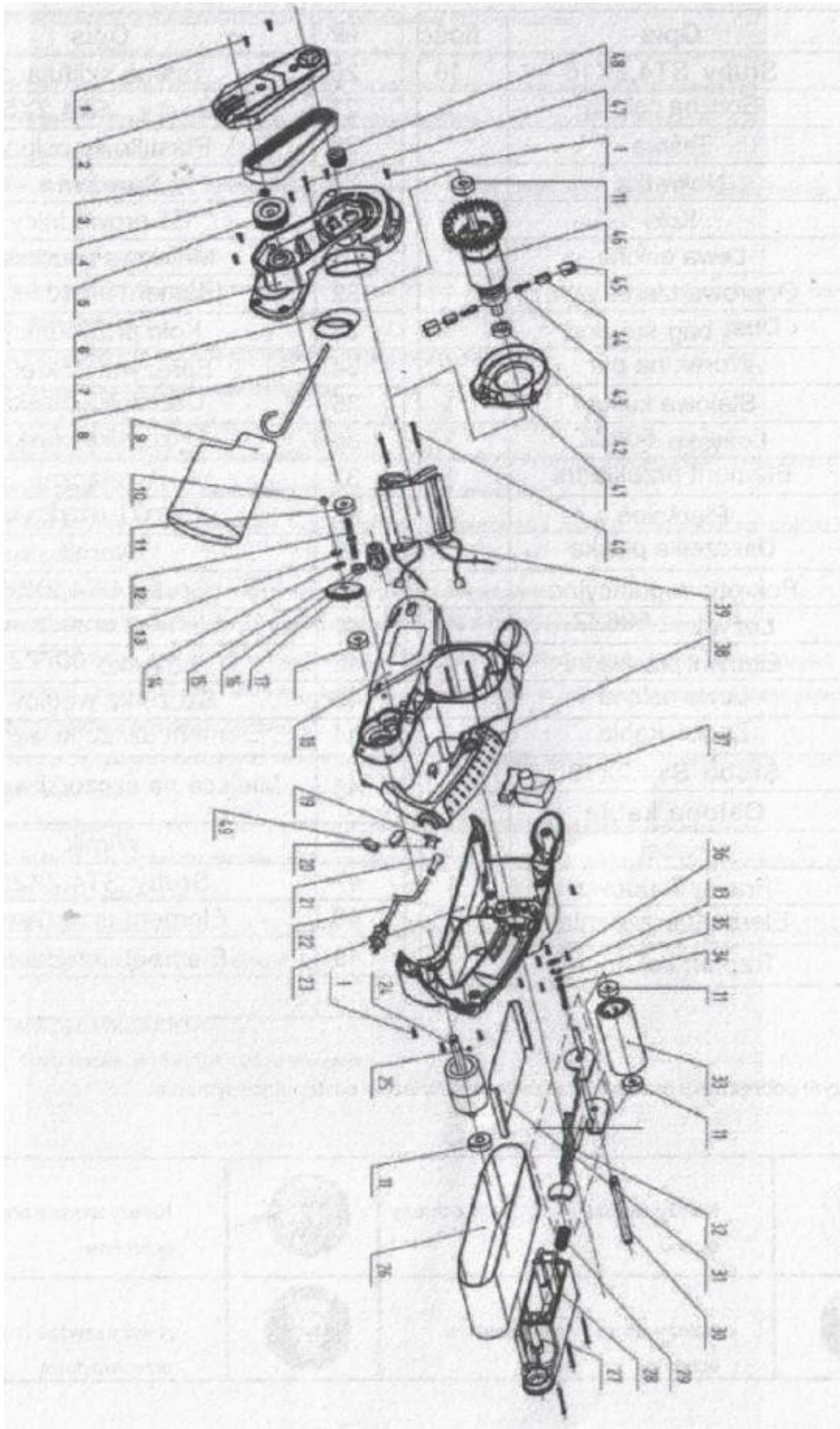
măsuri de securitate. Trebuie asigurată siguranța operatorului și a mediului

mediul înconjurător. Purtați o protecție respiratorie adecvată și eliminați cu grijă praful sau așchiile generate după șlefuire. Acest lucru este foarte important, deoarece praful care cade se poate acumula și

eliberează toxine în sol și în mediu. Utilizați sacul de praf furnizat. Suprafața care conține stratul de acoperire trebuie să fie pregătită corespunzător înainte de a aplica un nou strat de acoperire.

Întreținere

- Păstrați curate orificiile de aerisire ale unității pentru a preveni supraîncălzirea.
- Curățați periodic capacul aparatului cu o cârpă moale, de preferință după fiecare utilizare.
- Protejați orificiile de ventilație de praf și murdărie.
- Dacă murdăria este dificil de îndepărtat, utilizați o cârpă moale umezită cu apă cu săpun.
- Întrerupătoarele deteriorate trebuie să fie înlocuite de către serviciul nostru.
- Dacă cablul de alimentare (sau ștecherul de rețea) este deteriorat, acesta trebuie înlocuit cu un cablu de alimentare disponibil la un centru de service. Cablul de alimentare poate fi înlocuit numai de către departamentul de service sau de către personal calificat (electrician calificat).
- Curățați temeinic întreaga mașină și accesoriile acesteia.
- Dispozitivul trebuie ținut departe de accesul copiilor. Locul de depozitare trebuie să fie răcoros și uscat. Evitați temperaturile prea ridicate și prea scăzute.
- Dispozitivul trebuie protejat de lumina directă a soarelui. Dacă este posibil, echipamentul trebuie păstrat în întuneric.
- Nu depozitați echipamentul în saci de plastic pentru a preveni acumularea de umiditate.



| Č. | Nume | Q | Č. | Nume | Q. |
|----|---------------------------|----|----|-------------------------------|----|
| 1 | Șurub ST4,2x16 | 16 | 26 | Bandă abrazivă | 1 |
| 2 | Capac lateral | 1 | 27 | Șurub ST4,2x50 | 3 |
| 3 | Centură | 1 | 28 | Capac de plastic | 1 |
| 4 | Mama | 1 | 29 | Primăvara | 1 |
| 5 | Roata | 1 | 30 | Șină de ghidare | 1 |
| 6 | Capac stânga | 1 | 31 | Baza metalică | 1 |
| 7 | Descărcarea prafului | 1 | 32 | Element de echipament | 1 |
| 8 | Suport pentru sac de praf | 1 | 33 | Roată de ghidare | 1 |
| 9 | Sac de praf | 1 | 34 | Primăvara | 1 |
| 10 | Glonț de oțel | 1 | 35 | Etanșare plată | 1 |
| 11 | Rulmentul 608ZZ | 3 | 36 | Etanșare plată | 1 |
| 12 | Element de transmisie | 1 | 37 | Comutator | 1 |
| 13 | Inel | 3 | 38 | Element de echipament | 1 |
| 14 | Etanșare plată | 1 | 39 | Racorduri | 1 |
| 15 | Roată de reglare | 1 | 40 | Șurub ST4,2x55 | 1 |
| 16 | Rulmentul 696ZZ | 1 | 41 | Element de echipament | 1 |
| 17 | Element de transmisie | 1 | 42 | Rulment 607ZZ | 1 |
| 18 | Capac stânga | 1 | 43 | Perie de carbon | 2 |
| 19 | Clemă de cablu | 1 | 44 | Element de perie | 2 |
| 20 | Șurub ST4,2x12 | | 45 | Spațiu pentru perii de carbon | 2 |
| 21 | Capac de cablu | 1 | 46 | Rotor | 1 |
| 22 | Cablu | 1 | 47 | Șuruburi ST4,2x25 | 1 |
| 23 | Capacul din dreapta | 1 | 48 | Element de echipament | 1 |
| 24 | Element de echipament | 1 | 49 | Element de echipament | 2 |
| 25 | Pin | 1 | | | |